

13

APOYO SOCIAL,
EDUCATIVO Y COMUNITARIO A PERSONAS CON AUTISMO.
UNA REVISIÓN SISTEMÁTICA

APOYO SOCIAL,

EDUCATIVO Y COMUNITARIO A PERSONAS CON AUTISMO. UNA REVISIÓN SISTEMÁTICA

SOCIAL, EDUCATIONAL AND COMMUNITY SUPPORT FOR PEOPLE WITH AUTISM. A SYSTEMATIC REVIEW

Nadia Carina Méndez-Cabrera¹

E-mail: nadiakmendez@outlook.com

ORCID: <https://orcid.org/0009-0006-5103-8318>

Viviana Katherine Apolo-Córdova¹

E-mail: vivi_kapolo@hotmail.com

ORCID: <https://orcid.org/0009-0004-0211-6266>

¹Unidad de Educación Especial Espíritu Santo. Ecuador.

Cita sugerida (APA, séptima edición)

Méndez-Cabrera, N. C., & Apolo-Córdova, V. K. (2024). Apoyo social, educativo y comunitario a personas con autismo. Una revisión sistemática. *Revista Mexicana de Investigación e Intervención Educativa*, 3(3), 149-156.

RESUMEN

En la calidad de vida de las personas con autismo, juega un papel esencial la comunidad y sociedad en general. Esta puede incidir de manera significativa para que estas personas vivan una vida larga y plena de la forma más independiente posible, una vez que la sociedad apoye su participación activa y su inclusión. Este estudio analiza cómo el apoyo social, educativo y comunitario influye de manera positiva en la inclusión y calidad de vida a través de la sensibilización y la comprensión del trastorno del espectro autista. La revisión sistemática incluye artículos publicados entre 2019 y 2024. Para distinguir estudios relevantes se emplea la metodología PRISMA. Los estudios revisados subrayan la importancia del apoyo social, educativo y comunitario a personas con autismo, lo que repercute en entornos inclusivos y de respeto por la diversidad. Así como la necesidad de efectuar estrategias comunicativas efectivas que eduquen a la población sobre la neurodiversidad y la necesidad de ofrecer apoyo temprano. La revisión sistemática revela que aún hay falta de profesionales capacitados para brindar un apoyo integral, donde se implementen enfoques coordinados y colaborativos que combinen educación, sensibilización y la creación de entornos inclusivos que integre a profesionales, familias y la comunidad.

Palabras clave:

Trastorno del espectro autista, integración, comunidad, familias, inclusión.

ABSTRACT

The community and society in general play an essential role in the quality of life of people with autism. This can have a significant impact on these people living a long and full life as independently as possible, once society supports their active participation and inclusion. This study analyzes how social, educational and community support positively influences inclusion and quality of life through raising awareness and understanding of autism spectrum disorder. The systematic review includes articles published between 2019 and 2024. The PRISMA methodology is used to distinguish relevant studies. The studies reviewed underline the importance of social, educational and community support for people with autism, which has an impact on inclusive environments and respect for diversity. As well as the need to implement effective communication strategies that educate the population about neurodiversity and the need to offer early support. The systematic review reveals that there is still a lack of professionals trained to provide comprehensive support, where coordinated and collaborative approaches that combine education, awareness and the creation of inclusive environments that integrate professionals, families and the community are implemented.

Keywords:

Autism spectrum disorder, integration, community, families, inclusion.

INTRODUCCIÓN

El interés por el espectro autista ha provocado en los últimos años significativos movimientos mundiales en búsqueda de caminos viables en la intervención de los individuos afectados, de modo que la familia, la escuela y la comunidad puedan establecerse en espacios de desarrollo para esta población.

En el presente siglo aún se refiere el trastorno del espectro autista como un misterio. Y aunque la información científica al respecto sigue avanzando, hoy se cuenta con un conocimiento amplio gracias a las investigaciones neurocientíficas que han permitido encontrar causas, síntomas, diagnósticos y tratamientos. Celis & Ochoa (2022), definen el trastorno del espectro autista (TEA) como un trastorno del desarrollo neurológico condicionante y variable, caracterizada por una pobre o escasa comunicación verbal y no verbal e interacción social, así como comportamientos poco flexibles con conductas repetitivas e intereses restringidos.

El estudio de André et al. (2020), advierten del incremento en la tasa de prevalencia del TEA, apuntando a que es un problema de salud mundial e invitan a que los países generen políticas que brinden ayuda y apoyo integral, no solo a las personas con autismo, sino también a sus familias, así como abogan por la integración a la sociedad disminuyendo la marginación social, el rechazo y la discriminación.

En Ecuador se han implementado algunas medidas para garantizar la inclusión educativa de niños con TEA. Sin embargo, el país enfrenta importantes desafíos en la adaptación de sus capacidades sociales e institucionales para fomentar la inclusión y mejorar la calidad de vida de las personas con trastorno del espectro autista (TEA), a pesar de los avances, existen brechas significativas relacionadas con la preparación con que cuentan las comunidades y la sociedad en general para apoyar la inclusión educativa, la no discriminación, la salud y la educación de los niños con TEA (Ortiz et al, 2024).

La problemática de este estudio se centra en el papel de la comunidad y la sociedad en el apoyo a personas con trastorno del espectro autista (TEA). En la práctica cotidiana de las autoras en su rol de docentes de una unidad educativa de Educación Especial, se ha comprobado como las comunidades y el entorno social evidencian falta de información sobre el autismo y por ende de sensibilización y comprensión, lo que conlleva a la exclusión social de quienes lo padecen. Además, los programas de apoyo y colaboración entre instituciones educativas, de salud y comunitarias son insuficientes, lo que impide que las personas con TEA tengan acceso a recursos necesarios para la inclusión y el desarrollo de habilidades. Esta falta de integración puede resultar en un detrimento de la calidad de vida de las personas con TEA, así como en una sobrecarga emocional y social para sus familias.

Esta revisión sistemática se plantea ante la necesidad de integrar a la sociedad y comunidades en el apoyo a las personas con TEA en el entendimiento de cómo una sociedad informada y comprometida puede transformar esta realidad, promoviendo un entorno más inclusivo y solidario.

MATERIALES Y MÉTODOS

El estudio se basa en un enfoque cualitativo, centrada en la revisión sistemática como metodología. Su elección está dada por la necesidad de comprender cómo influye el apoyo social, educativo y comunitario en el bienestar de las personas con autismo, permitiendo una indagación exhaustiva y organizada de la literatura existente. Según Moreno et al. (2018), las revisiones sistemáticas son extractos de la información disponible encaminada a responder preguntas específicas por el hecho que la constituyen varios artículos y fuentes de información. Se caracterizan por contener y describir el proceso de producción clara y comprensible para recoger, escoger, evaluar críticamente y resumir toda la evidencia disponible.

Para la compilación de los datos, se utilizó la técnica de análisis de contenido, analizando artículos científicos. Las palabras clave escogidas para la búsqueda fueron: apoyo comunitario en autismo, trastorno del espectro autista (TEA), inclusión social y autismo, grupos de apoyo para familias de personas con autismo, sensibilización pública sobre el autismo, colaboración entre instituciones y autismo, utilizando operadores booleanos para garantizar que los resultados tuvieran todas las palabras claves.

La búsqueda se realizó en bases de datos reconocidas en el área de las ciencias sociales y educación. Estas fueron SciELO, Taylor & Francis, y PubMed, pues cuentan con un extenso acceso a publicaciones científicas notables a nivel internacional, permitiendo una visión más general del tema a investigar.

Como criterios de inclusión estuvieron aquellos artículos de libre acceso y publicados entre 2019 y 2024, para garantizar un contenido actualizado y relevante. También se tuvo en cuenta los diferentes idiomas como español, inglés y portugués, aumentando la notoriedad del estudio al comprender una variedad de contextos y perspectivas educativas. Se tomaron en consideración estudios de variados enfoques (cualitativos, cuantitativos y mixtos). Tomando en cuenta el título y el resumen se efectuó una selección inicial para seleccionar aquellos estudios que se centraran de manera particular en el apoyo o influencia de la comunidad a personas con autismo.

Se excluyeron artículos publicados antes del 2019, así como aquellos que requirieran pagos y que no estuvieran disponibles en texto completo. Así como estudios que no cumplan con los modelos mínimos de calidad, como la revisión por pares, con escasa metodología, con muestra muy pequeñas y aquellos que presentaban un estudio de

caso único. Tampoco se tuvieron en consideración los estudios que no trataran específicamente la relación entre comunidad y el apoyo a personas con autismo y trabajos en idiomas que no fueran español, inglés y portugués que no pudieran ser revisados debidamente por la investigadora debido a barreras lingüísticas.

Se asumió la metodología PRISMA para la selección y el cribado de los artículos, lo que provee un marco claro y organizado para la inclusión de los estudios. Según Page et al. (2021), esta metodología fue diseñada *“para ayudar a los autores de revisiones sistemáticas a documentar de manera transparente el porqué de la revisión, qué hicieron los autores y qué encontraron”* (p. 1)

Se identificaron un total de 67 artículos en la estrategia de búsqueda inicial (Figura 1), de las cuales 10 fueron los seleccionados finalmente por cumplir con todos los criterios (Tabla 1).

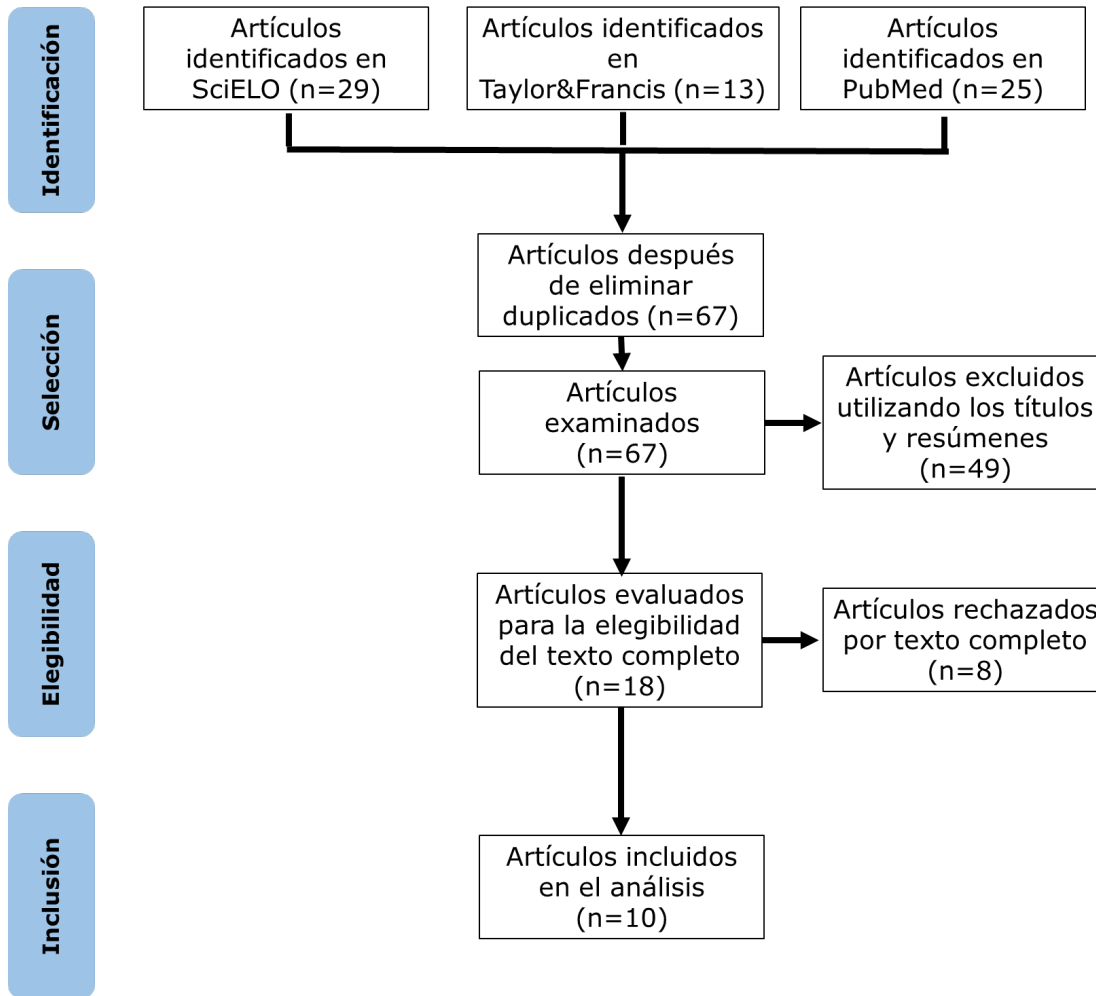


Figura 1. Diagrama Prisma de selección de los artículos.

La Tabla 1 ofrece la información de cada uno de los artículos incluidos en el análisis de la revisión sistemática.

Tabla 1. Descripción de los artículos.

TÍTULO	AUTOR/AÑO/IDIOMA	ENFOQUE	PALABRAS CLAVE	RESULTADO
Las estrategias comunicativas que mejoran la inclusión escolar y social de los niños con trastorno del espectro autista.	Cedeño & Sánchez (2024) Español	Cuantitativo	Estrategia; autismo; inclusión; comunicación; entornos educativos	La necesidad de mejorar la formación docente y proporcionar mayor apoyo a los padres para fortalecer los procesos de inclusión educativa.

Autistic and autism community perspectives on infant and family support in the first two years of life: Findings from a community consultation survey.	Bent et al. (2024) Inglés	Mixta	Autismo, autista, infancia, intervención, neurodiversidad, crianza de los hijos, investigación participativa, apoyo	Participantes en el estudio respaldan los términos “apoyo”, “temprano en la vida” “preventivo”.
Diseño inclusivo y el diseño de información como aliados en el desarrollo de apoyos para las personas autistas.	Mardones (2024) Español	Cualitativo	Diseño de información; diseño inclusivo; autismo	Complejidad del autismo y la relevancia del diseño inclusivo y de información en la creación de entornos inclusivos.
Reporting community involvement in autism research: Findings from the journal Autism.	Weiting et al. (2024) Inglés	Mixto	Autismo, participación comunitaria, investigación participativa, participación del paciente y del público, partes interesadas	La participación de la comunidad es alentadora, es necesario dirigir más esfuerzos para mejorar la transparencia en la presentación de informes sobre la participación de la comunidad.
Consensus statements on optimal adult post-autism diagnosis support and services: Delphi process following a UK survey of autistic adults, relatives and clinicians.	Wigham et al. (2023) Inglés	Mixto	Adulto, autismo, consenso Delphi, servicios óptimos, apoyo posdiagnóstico, participación de las partes interesadas	Soporte y servicios post-diagnóstico actuales en el Reino Unido.
Apoyo, Desafíos y Oportunidades de una Persona con el Trastorno del Espectro Autista en Paraguay: Análisis desde la Perspectiva de los Padres.	Rodas et al. (2023) Español	Cualitativo	Trastorno del espectro autista; Paraguay; padres	Las familias dependen del apoyo de su microsistema familiar y social, reconocen la necesidad de contar con instituciones y profesionales que ofrezcan servicios para adultos con TEA y apoyo para los cuidadores.
Parent-reported environmental factors and strategies to support home and community participation in children on the autism spectrum	Simpson & Adams (2023) Inglés	Cualitativo	Participación; autismo; ambiente; recursos; estrategias; soportes; barreras	Factores ambientales del hogar más favorable para el desarrollo de sus hijos, pero la calidad sensorial de las actividades y las demandas sociales representan obstáculos que dificultan su participación en la comunidad.
We couldn't think in the box if we tried. We can't even find the damn box": A qualitative study of the lived experiences of autistic adults and relatives of autistic adults.	Finch et al. (2022) Inglés	Cualitativo	-	Un mayor público comprende el autismo mejora de la disponibilidad de servicios de atención sanitaria y social “apropiados” para adultos y familias autistas, y proporcionar apoyo práctico para permitir una mayor participación en la vida.
Contexto familiar de niños con autismo. Implicaciones en el desarrollo social y emocional.	Mira et al (2019) Español	Cualitativo	Autismo, problemas emocionales, problemas de conducta, conducta prosocial, adaptación social, riesgo familiar	La relación que tiene el contexto familiar con el desarrollo socioemocional de niños con TEA.
La comunidad de los niños con autismo: camino hacia la concienciación social.	Pentón (2019) Español	Cualitativo	Autismo, comunidad, concienciación social, familia	Impacto de la concienciación sobre el autismo en la sociedad y de cada persona en el entorno comunitario constituye un gran paso hacia la aceptación a la diversidad.

RESULTADOS Y DISCUSIÓN

Para el análisis de los artículos incluidos se tuvo en cuenta el acceso a recursos y servicios para promover el acceso a servicios de apoyo, como terapias, programas educativos inclusivos y grupos de apoyo comunitarios; el nivel de sensibilización y conciencia pública valorando el conocimiento y comprensión del autismo en la comunidad para la percepción social, el estigma y la aceptación de las personas con TEA; y la participación de personas con autismo en actividades comunitarias e inclusión de sus familias en redes de apoyo y eventos sociales.

Acceso a recursos y servicios para promover el acceso a servicios de apoyo

El acceso a recursos y servicios para promover el apoyo a personas con autismo es un aspecto esencial que demanda una atención y mejora en varios niveles. El estudio de Rodas et al. (2023), indica que, aunque las familias con niños con TEA se apoyan de otros miembros de la familia, no es suficiente para satisfacer sus necesidades. Existe una necesidad insoslayable de que estas familias puedan contar con instituciones y profesionales que estén capacitados para ofrecerles servicios de estimulación temprana y programas educativos. Sin este soporte no es fácil que los niños se puedan desarrollar a plenitud e integrarse a la comunidad.

En este sentido Wigham et al. (2023), apuntan al apoyo al momento de posdiagnóstico, no solo con la participación de las partes interesadas, sino de un equipo multidisciplinar con agentes educativos y de la comunidad promuevan el acceso a servicios de apoyo, pues en la mayoría de las ocasiones quedan desapercibidos ante esa situación de desconsuelo, conflicto y estrés para la familia.

La formación de los profesionales es un elemento indispensable para perfeccionar la calidad de los servicios. Cedeño & Sánchez (2024), enfatizan la necesidad de capacitar a docentes y terapeutas en estrategias específicas para la inclusión de niños con autismo. Mayor comprensión y prácticas de intervención para el TEA, facilita un entorno educativo más favorable y accesible. Además, es muy importante que se brinden oportunidades de formación continua para los profesionales, garantizando que estén al tanto de investigaciones y enfoques recientes en el campo.

Para fomentar una comunidad más inclusiva es esencial la sensibilización y la concienciación social. El estudio de Pentón (2019), muestra que un mayor conocimiento sobre el autismo contribuye a la reducción del estigma y la discriminación, que se traduce en una amplia aceptación de las personas con TEA. La creación de entornos más placenteros y tolerantes puede darse a partir de iniciativas comunitarias que informen y eduquen a la población sobre el autismo, para que se sientan valorados y apoyados.

Es incuestionable que un enfoque coordinado es necesario para integrar a profesionales, familias y la comunidad en general en la búsqueda de una mejor calidad de vida para las personas con autismo. Sin la asistencia y el apoyo de todos los sectores involucrados, es muy complejo conseguir un desarrollo integral y significativo para estos individuos. Invertir en la formación, el acceso a recursos y la sensibilización comunitaria no solo favorecerá a las personas con TEA, sino que también enriquecerá a la comunidad en su conjunto, originando una cultura de inclusión y respeto por la diversidad (Bent et al., 2024).

Nivel de sensibilización y conciencia pública

En cuanto al nivel de sensibilización y conciencia pública en relación con el autismo se destaca la relevancia de una comprensión más profunda y amplia del TEA en la comunidad. Los estudios de Finch et al. (2022), revelan que para mejorar de la percepción social y reducir el estigma asociado, es preciso aumentar el conocimiento sobre el autismo. Es evidente que la formación docente y el apoyo a las familias son básicos para promover un ambiente inclusivo, lo que destaca la necesidad de estrategias comunicativas efectivas que informen y eduquen a la población. Asimismo, la sensibilización sobre la neurodiversidad y la importancia de ofrecer apoyo temprano a las familias conlleva a una mayor aceptación y en la creación de entornos más inclusivos. La investigación también sugiere que la cooperación activa de la comunidad en el apoyo a las personas con autismo es consoladora, aunque se requiere un esfuerzo agregado para mejorar la transparencia y la colaboración en estos procesos.

Para Mardones (2024), es fundamental ejecutar programas que promuevan el diseño inclusivo y que la información relacionada con el autismo sea accesible para facilitar la integración social de estas personas. Combinar la educación, la sensibilización y el apoyo social con un enfoque multidisciplinario es fundamental para la mejora de la calidad de vida de estas personas y su familia.

O sea que, para promover la aceptación y la inclusión de las personas con TEA es clave un mayor nivel de sensibilización y comprensión del autismo en la comunidad. Esto no solo beneficiaría a las personas directamente afectadas, sino que también ennoblece a la comunidad en su conjunto, promoviendo un entorno de respeto y de diversidad.

Participación de personas con autismo en actividades comunitarias e inclusión de sus familias.

En cuanto a la participación de personas con autismo en actividades comunitarias y la inclusión de sus familias, Simpson & Adams (2023), destacan la importancia de crear ambientes accesibles y gratos que promuevan la integración social. El estudio indica que cuando las comunidades brindan apoyo y los recursos apropiados, las personas con autismo y sus familiares participan de

forma activa en las actividades. Esto además de mejorar su calidad de vida, también origina sentido de pertenencia y aceptación en la comunidad.

En el estudio de Finch et al. (2022), señalan la formación de docentes y profesionales y la sensibilización de la comunidad en general como factores clave para el logro de una inclusión efectiva. Para que las familias se sientan apoyadas y motivadas a participar en actividades comunitarias, es fundamental que se realicen iniciativas que eduquen y resalten las capacidades y las potencialidades de los TEA fomentando una percepción positiva y reduciendo el estigma.

Por otro lado Mira et al. (2019), refieren obstáculos que impiden la participación plena. Para ellos la relación que se establece en el contexto familiar es fundamental para el desarrollo socioemocional de niños con TEA, pues refieren que es un elemento que dificulta la inclusión de las personas con autismo y de ellos mismos como familia. Por tanto, es necesario realizar acciones que tengan en cuenta las necesidades específicas de estas personas, creando espacios para que se sientan cómodas y seguras.

De manera que, a través de un enfoque colaborativo que integre educación, sensibilización y el desarrollo de entornos inclusivos, mayor será la participación en la comunidad de personas con autismo y sus familias. Esto favorecerá no solo a los individuos con TEA, sino que también enriquecerá la comunidad en su conjunto, promoviendo la diversidad y la aceptación (Weiting et al., 2024).

CONCLUSIONES

El acceso a recursos y servicios para apoyar a personas con autismo presenta tanto oportunidades como deficiencias significativas. Aunque se reconoce la necesidad de ofrecer servicios de estimulación temprana y programas educativos específicos, muchas familias, como indican Rodas et al. (2023), aún dependen solo de su red familiar por falta de opciones, lo que no siempre satisface sus necesidades. La falta de profesionales capacitados y un apoyo integral posdiagnóstico, como sugieren Wigham et al. (2023), limita el desarrollo y la integración de los niños con TEA. Además, la formación continua de docentes y terapeutas es esencial para perfeccionar la calidad de los servicios, como enfatizan Cedeño & Sánchez (2024). La sensibilización social, abordada en el estudio de Pentón (2019), es básico para reducir el estigma y fomentar la aceptación. Por tanto, es vital adoptar un enfoque coordinado que integre a profesionales, familias y la comunidad, invirtiendo en formación, recursos y concienciación, para promover una cultura de inclusión y respeto por la diversidad, lo que beneficiará a todos.

El nivel de sensibilización y conciencia pública sobre el autismo es decisivo para perfeccionar la percepción social y reducir el estigma asociado al Trastorno del Espectro Autista (TEA). Los estudios de Finch et al.

(2022), subrayan que aumentar el conocimiento sobre el autismo es fundamental para promover un ambiente inclusivo, lo que acentúa la importancia de una formación docente adecuada y el apoyo a las familias. Es esencial efectuar estrategias comunicativas efectivas que eduquen a la población sobre la neurodiversidad y la necesidad de ofrecer apoyo temprano. La investigación también resalta que la cooperación activa de la comunidad es alentadora, aunque se necesita un esfuerzo agregado para mejorar la transparencia y colaboración en estos procesos. Mardones (2024), destaca la importancia de programas que promuevan el diseño inclusivo y la accesibilidad de la información sobre el autismo, facilitando así la integración social. En resumen, un mayor nivel de sensibilización y comprensión sobre el autismo no solo beneficiaría a las personas con TEA, sino que también enriquecería a la comunidad, promoviendo un entorno de respeto y diversidad.

La participación de personas con autismo en actividades comunitarias y la inclusión de sus familias son esenciales para fomentar una vida social plena. Según Simpson y Adams (2023), la creación de entornos accesibles y atractivos facilita esta integración, mejorando no solo la calidad de vida de las personas con TEA, sino también generando un sentido de pertenencia en la comunidad. Finch et al. (2022), acentúan la importancia de la formación de docentes y la sensibilización comunitaria para lograr una inclusión efectiva, mientras que Mira et al. (2019), indican sobre las dificultades que pueden surgir en el contexto familiar, los cuales pueden limitar la participación. Por lo tanto, un enfoque colaborativo que combine educación, sensibilización y la creación de entornos inclusivos es esencial para incrementar la participación de personas con autismo y sus familias, enriqueciendo así a la comunidad y promoviendo una cultura de diversidad y aceptación (Weiting et al., 2024).

REFERENCIAS BIBLIOGRÁFICAS

- André, T. G., Valdez Montero, C., Ortiz Félix, R. E., & Gámez Medina, M. E. (2020). Prevalencia del trastorno del espectro autista: una revisión de la literatura. *Jóvenes en la Ciencia*, 7. <https://www.jovenesenlaciencia.ugto.mx/index.php/jovenesenlaciencia/article/view/3204>
- Bent, C. A., Aulich, A., Constantine, C., Fidock, E., Dwyer, P., Green, C., Smith, J., Gurba, A. N., Harrington, L. T., Gore, K. E., Rabba, A. S., Ayton, L. N., Fordyce, K., Green, J., Jellett, R., Kennedy, L. J., MacDuffie, K. E., Meera, S. S., Watson, L. R., Wittehouse, A., & Hudry, K. (2024). Autistic and autism community perspectives on infant and family support in the first two years of life: Findings from a community consultation survey. *Autism*, 0(0). <https://doi.org/10.1177/13623613241262077>

- Cedeño, B. J., & Sánchez, L. (2024). Las estrategias comunicativas que mejoran la inclusión escolar y social de los niños con trastorno del espectro autista. *Unian-des Episteme*, *11*(3), 413–425. <https://doi.org/10.61154/rue.v11i3.3546>
- Celis, G., & Ochoa, M. G. (2022). Trastorno del espectro autista (TEA) . *Revista de la Facultad de Medicina*, *65*(1), 7-20. <http://doi.org/10.22201/fm.24484865e.2022.65.1.02>
- Finch, T., Mackintosh, J., Petrou, A., McConachie, H., Le Couteur, A., Garland, D., & Parr, J. R. (2022). We couldn't think in the box if we tried. We can't even find the damn box: A qualitative study of the lived experiences of autistic adults and relatives of autistic adults. *PLoS One*, *14*(3). <https://doi.org/10.1371/journal.pone.0264932>
- Mardones Carvajal, S. N. (2024). Diseño inclusivo y el diseño de información como aliados en el desarrollo de apoyos para las personas autistas. *Cuadernos Del Centro De Estudios De Diseño Y Comunicación*, (225). <https://doi.org/10.18682/cdc.vi225.11267>
- Mira, Á., Berenguer, C., Baixauli, I., Roselló, B., & Miranda, A. (2019). Contexto familiar de niños con autismo: Implicaciones en el desarrollo social y emocional. *Medicina (Buenos Aires)*, *79*(1), 22-26. https://www.scielo.org.ar/scielo.php?script=sci_arttext&pid=S0025-76802019000200006&lng=es&lng=
- Moreno, B., Muñoz, M., Cuellar, J., Domancic, S., & Villanueva, J. (2018). Revisiones Sistemáticas: definición y nociones básicas. *Revista clínica de periodoncia, implantología y rehabilitación oral*, *11*(3), 184-186. <https://dx.doi.org/10.4067/S0719-01072018000300184>
- Ortiz-Delgado, D. C., Ruiz-Sánchez, M. E., Baidal-Tircio, R. O., & Figueroa-Cruz, M. (2024). Efectividad de diferentes intervenciones psicosociales y terapias conductuales para niños con autismo en Ecuador. *Revista Científica Arbitrada En Investigaciones De La Salud GESTAR. ISSN: 2737-6273.*, *7*(14), 83-96. <https://doi.org/10.46296/gt.v7i14.0156>
- Page, M. et al. (2021). Declaración PRISMA 2020: una guía actualizada para la publicación de revisiones sistemáticas. *Revista Española de Cardiología*, *74*(9), 790–799. <https://www.revespcardiol.org/es-declaracion-prisma-2020-una-guia-articulo-S0300893221002748>
- Pentón, A. (2019). La comunidad de los niños con autismo: camino hacia la concienciación social. *Revista Mapa*, *3*(16), 1-11. <http://revistamapa.org/index.php/es/article/view/144>
- PRISMA Statement. (2020). Sitio Oficial. <https://www.prisma-statement.org/>
- Rodas, R., Franco, N., Rodas-Jara, L., Franco, F., Gómez-Leiva, E., Villalba-Salinas, D., Chromey, N., Torales, J., & Báez, D. (2023). Apoyo, desafíos y oportunidades de una persona con el trastorno del espectro autista en Paraguay: Análisis desde la perspectiva de los padres. *Revista Científica Ciencias de la Salud*, *5*. <https://doi.org/10.53732/rccsalud/2023.e5108>
- Simpson, K., & Adams, D. (2023). Parent-reported environmental factors and strategies to support home and community participation in children on the autism spectrum. *Disability and Rehabilitation*, *46*(17), 3970–3979. <https://doi.org/10.1080/09638288.2023.2261843>
- Weiting, D., Crane, L., Haar, T., Heyworth, M., Poulsen, R., & Pellicano, E. (2024). Reporting community involvement in autism research: Findings from the journal *Autism*. <https://doi.org/10.1177/13623613241275263>
- Wigham, S., Ingham, B., Le Couteur, A., Wilson, C., Ensum, I., & Parr, J. R. (2023). Consensus statements on optimal adult post-autism diagnosis support and services: Delphi process following a UK survey of autistic adults, relatives and clinicians. *Autism*, *27*(2), 344-355. <https://doi.org/10.1177/13623613221097502>